

# KONFERENCE TECHNICAL COMPUTING PRAGUE 2009

A. Procházka, A. Pavelka

Vysoká škola chemicko-technologická v Praze, Ústav počítačové a řídicí techniky

Programové a vizualizační prostředí MATLAB americké firmy MathWorks založené v roce 1984 patří mezi nejvýznamnější matematicky orientované výpočetní systémy ve světě. V současné době patří spolu s jeho knihovními moduly mezi standardní vybavení pro pedagogické a vědecko-výzkumné aktivity na většině světových universit i výzkumných pracovišť a tvoří integrující prostředí pro řadu vědních disciplin. Podrobné informace k celému systému jsou dostupné na adrese

<http://www.MATHWORKS.com>  
<http://www.HUMUSOFT.cz>

Diskuse mezi zájemci o programový systém MATLAB je možná prostřednictvím diskusní skupiny jeho českých a slovenských uživatelů (CSMUG) s dalšími informacemi na adrese

[http://dsp.vscht.cz/csmug\\_cz.html](http://dsp.vscht.cz/csmug_cz.html)

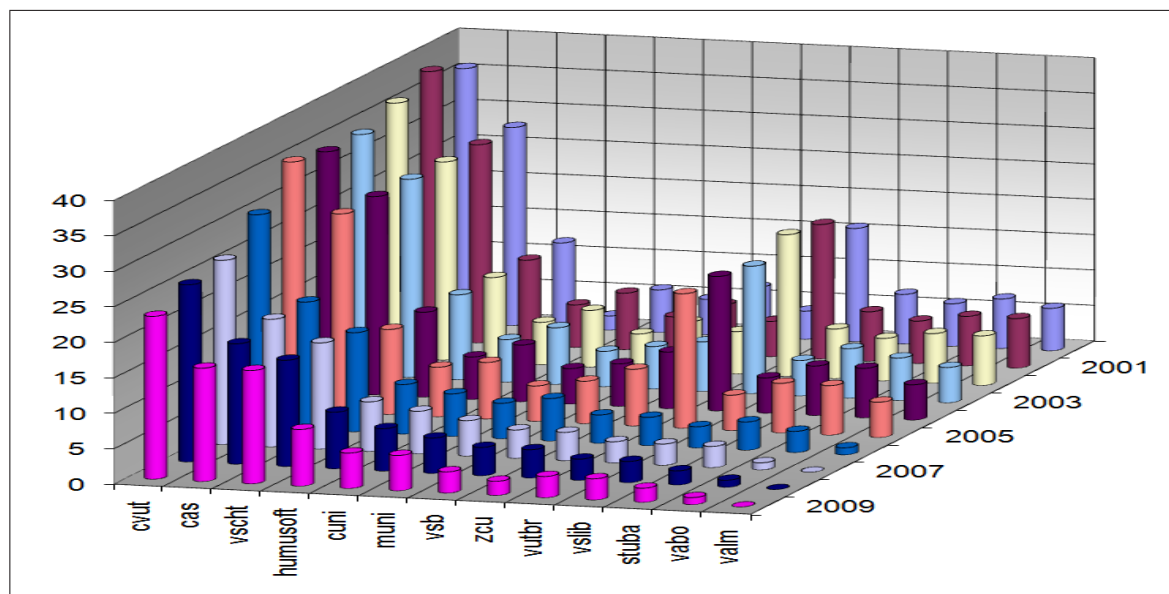
Skupina zahrnuje v současné době 166 členů z 32 universitních a vědecko-výzkumných pracovišť. Mezi nejvýznamnější z nich patří ČVUT, AV ČR, VŠCHT Praha a Universita Karlova. Z hlediska bezpečnosti se jedná o skupinu uzavřenou, ve které mohou komunikovat pouze její členové. Přihlášení je však možné pro jakéhokoli zájemce, a to pomocí webového rozhraní s adresou

<http://listserv.vscht.cz/mailman/listinfo/CSMUG>

Vlastní komunikace mezi členy skupiny pak probíhá zasíláním dotazů či odpovědí na adresu

[csmug@vscht.cz](mailto:csmug@vscht.cz)

Uživatelé systému MATLAB se pravidelně setkávají na mezinárodní vědecké konferenci *Technical Computing* zaměřené na prezentaci příspěvků využívajících tento výpočetní systém. Veškeré odborné příspěvky za posledních 10 let jsou volně dostupné na adrese diskusní skupiny, ze které bylo v průběhu posledního roku úspěšně staženo 30 068 příspěvků podle tab. 1. Identifikační



Obrázek 1: Vývoj počtu členů diskusní skupiny CSMUG v období let 2000 až 2009

Tabulka 1: STATISTIKA ÚSPĚŠNĚ STAŽENÝCH PŘÍSPĚVKŮ Z WWW SERVERU KONFERENCÍ TECHNICAL COMPUTING (MATLAB) ZA OBDOBÍ 1/10/2008 - 30/9/2009

<i>Rok konference</i>	<i>Počet příspěvků ve sborníku</i>	<i>Počet příspěvků stažených z WWW strany</i>
1999	42	571
2000	67	1733
2001	70	1469
2002	105	1978
2003	105	2921
2004	100	2624
2005	128	4405
2006	108	4235
2007	129	6092
2008	111	4040
Celkem	965	30068

Tabulka 2: PŘEHLED NEJČASTĚJI STAHOVANÝCH PŘÍSPĚVKŮ Z WWW SERVERU KONFERENCÍ TECHNICAL COMPUTING (MATLAB) ZA OBDOBÍ 1/10/2008 - 30/9/2009

<i>Četnost</i>	<i>Identifikace příspěvku</i>	<i>Četnost</i>	<i>Identifikace příspěvku</i>
841	07/kladivko_k.pdf	195	06/vondrich_thondel.pdf
502	00/ondracka.pdf	193	05/potuckova.pdf
443	05/mudrova.pdf	180	07/balda_m.pdf
372	04/kratochvil.pdf	160	01/bobal.pdf
365	06/vaseghi_jetelova.pdf	154	08/030_farkas.pdf
295	05/brandt.pdf	153	08/057_kladivko.pdf
294	05/ondera.pdf	153	07/svejda_grepl.pdf
280	03/kratochvil.pdf	152	06/marcek_milan2.pdf
269	07/jedlicka_potuckova.pdf	149	05/vojtesek.pdf
255	03/smid.pdf	147	07/kofranek_rusz.pdf
235	07/hostalkova_prochazka.pdf	147	07/grepl_lee.pdf
230	07/maly_rajmic.pdf	146	05/steinbauer.pdf
206	02/blaha.pdf	145	07/skrabanek_dusek.pdf

informace k nejčastěji stahovaným článkům jsou uvedeny v tab. 2.

Závěrem je nutné poděkovat všem aktivním účastníkům mezinárodní konference Technical Computing Prague 2009 za presentaci jejich vlastní vědecko-výzkumné a pedagogické práce a dále firmě HUMUSOFT zastupující firmu MathWorks ve střední Evropě za její dlouholetou organizaci setkání všech zájemců o mezioborové výpočetní prostředí systému MATLAB.